



Описание:

TECHTronic 2.0 это устройство, которое заменяет напряжение с расходомера на напряжение в другом диапазоне (U/U) или частотность цифрового расходомера на соответствующую этой частоте напряжение (F/U) в соответствии с заданной характеристикой.

Модуль TECHTronic используется в автомобилях, где нет разрежения в коллекторе, соответственно контроллеры ТЕСН не могут считать сигнал нагрузки и поэтому невозможно собрать карты времён газовых впрысков. Такое явление наблюдается только в двигателях тип Valvetronic (BMW) и MultiAir (Fiat).

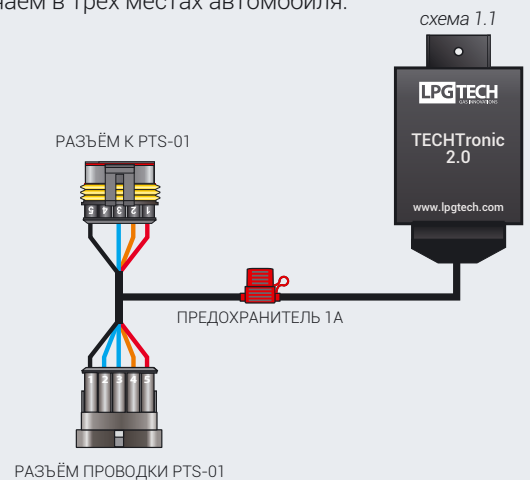
Модуль взаимодействует с цифровыми и аналоговыми расходомерами. Настраивается с помощью специального приложения на компьютер.

Инструкция монтажа:

Модуль TECHTronic необходимо установить в моторном отсеке. Проводка спроектирована таким образом, чтобы минимизировать количество паяных соединений при двигателе. Систему подключаем в трёх местах автомобиля:

1. При датчике давления PTS-01 – раскрываем PTS-01 и подключаем между ним проводки модуля (схема 1.1):
2. В диагностическом разъёме – подключаем штекер к проводке TECHTronic
3. В расходомере:
 - в случае аналогового расходомера - для подключения два провода: масса (серо-чёрный) и сигнал расходомера (зелёный)
 - в случае цифрового расходомера – для подключения только один провод: сигнал расходомера (зелёный), массу необходимо изолировать и не подключать

После такого подключения необходимо защитить провода таким образом, чтобы не подвергались контакту с механическими частями и выпускным



Конфигурация и настройки:

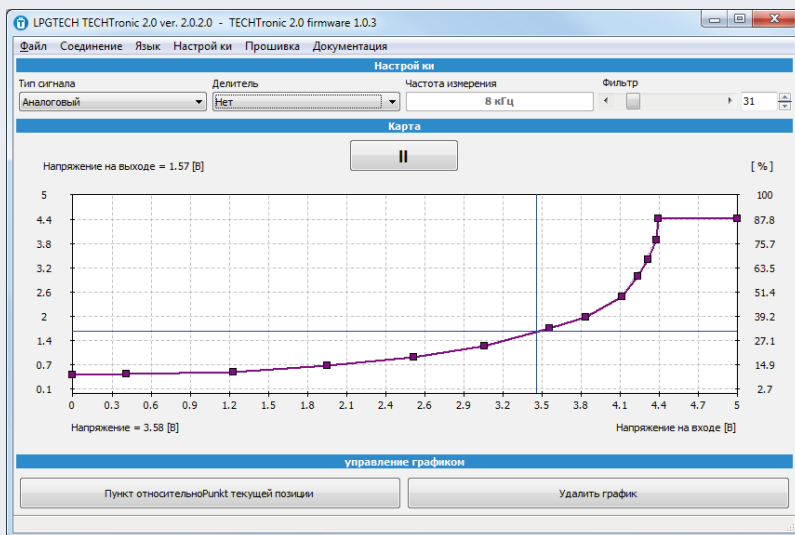
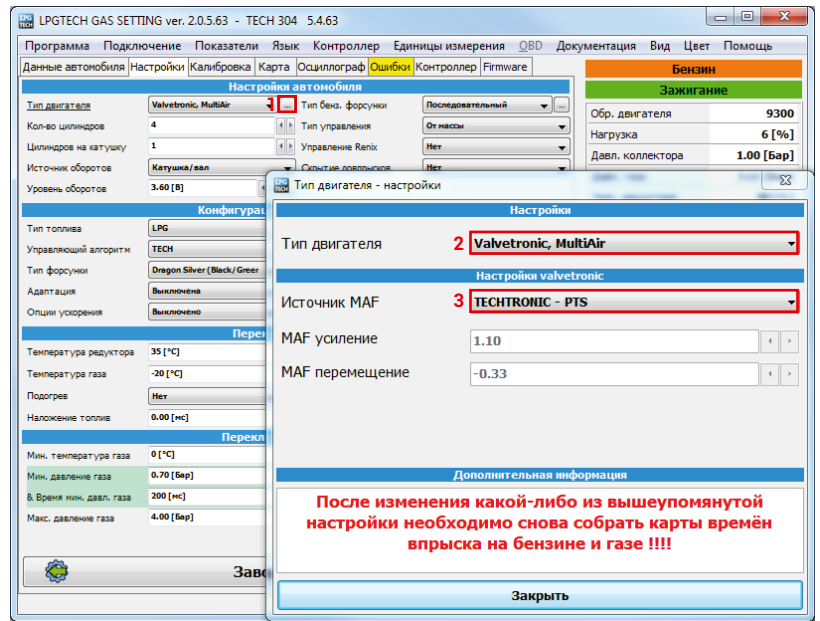
После подключения всех проводов в инсталляции автомобиля и включения зажигания модуль должен начать работать. Далее подключаем интерфейс (OptoTECH) к диагностическому разъёму TECHTronic и включаем программу GAS SETTING.

Переходим к закладке Настройки и выбираем поочерёдно:

1. Продвинутые настройки [1]
2. Тип двигателя -> Valvetronic, MultiAir [2]
3. Источник MAF -> TECHtronic PTS [3]

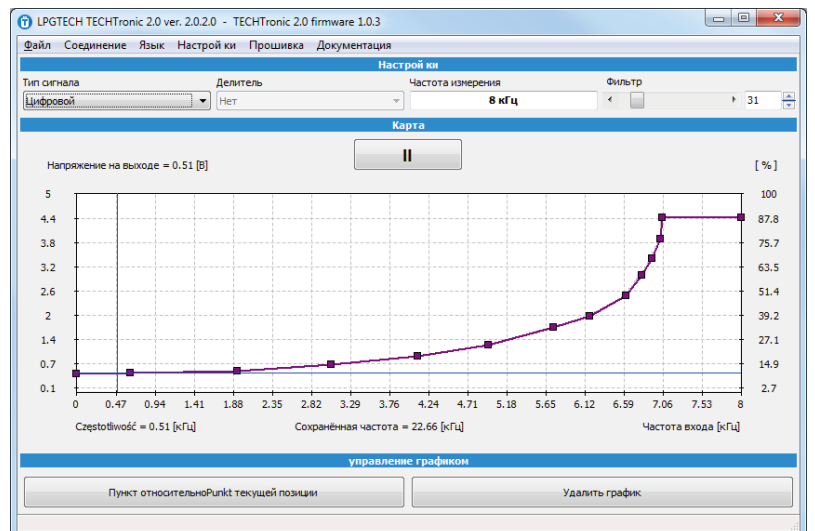
Следующий шаг - конфигурация модуля TECHTronic, который необходимо подключить вторым интерфейсом к компьютеру, а также использовать отдельную программу TECHTronic 2.0.

После изменения любых из вышеперечисленных настроек необходимо снова собрать карту впрысков на бензине и газе!!!



Аналоговый расходомер

Цифровой расходомер



Обсуждение функции:

1. **Тип сигнала:** определяет тип расходомера в автомобиле,
2. **Делитель:** работает только при выборе аналогового сигнала; необходимо настроить его на «Да» если напряжение с расходомера выше, чем 5В,
3. **Частота измерения:** работает только при выборе цифрового сигнала; необходимо дать максимальную частоту, которую генерирует расходомер. В большинстве случаев частота измерения должна быть равна или больше от запомненной частоты.

В зависимости от типа сигнала, который будет выбран, под графиком будут отображаться другие данные расходомера:

- а) В случае аналогового расходомера
 - **Напряжение** – напряжение в проводе, подключенном к расходомеру
- б) В случае цифрового расходомера
 - **Частота** - частота на проводе, подключенном к расходомеру,
 - **Запомненная частота** – это самое большое значение, зарегистрированное устройством.

Каждое изменение настроек модуля TECHTronic приводит к новой калибровке контроллера.

- Insert (правая кнопка мышки)** – добавление нового пункта
- Delete** – удаление выбранного пункта
- Home** – начальный пункт характеристики
- End** – конечный пункт характеристики
- PageUp, PageDown** – передвижение по пунктам на характеристике
- Курсоры** – перемещение выбранного пункта

Сочетания клавиш:

Замена программного обеспечения:

На сайте www.lpgtech.ru доступна актуальная версия программного обеспечения. Для того, чтобы заменить программное обеспечение необходимо:

1. Подключить модуль TECHTronic к компьютеру
2. Запустить программу TECHTronic2.0 далее из меню выбрать Прошивка
3. Необходимо выбрать прошивку. Далее нажать кнопку Скачать прошивку и начнётся замена программного обеспечения.

